



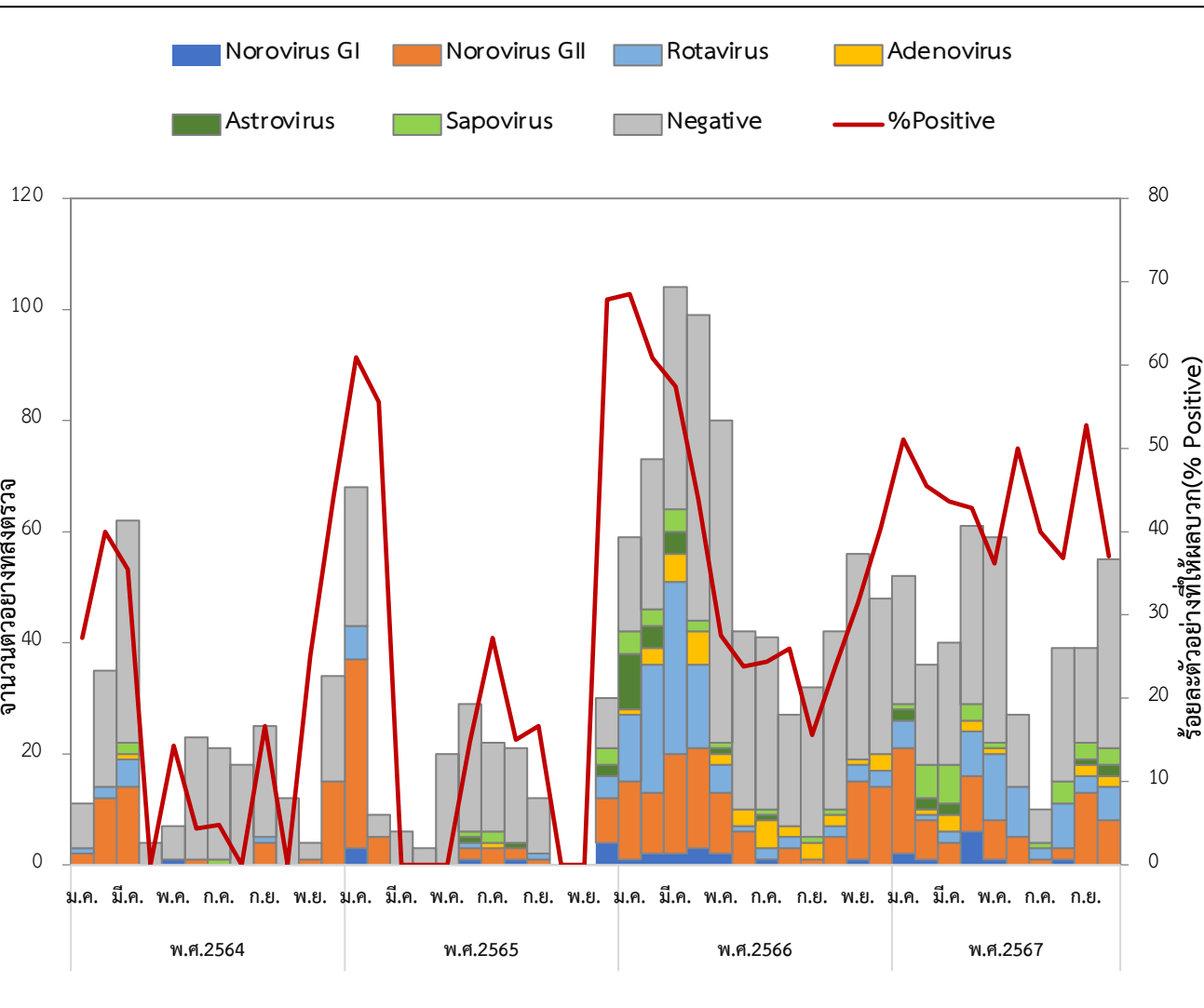
กรมควบคุมโรค  
Department of Disease Control

# รายงานผลการเฝ้าระวังเชื้อไวรัสก่อโรคอุจจาระร่วงเฉียบพลัน ประจำเดือนตุลาคม 2567

กองระบาดวิทยา กรมควบคุมโรค กระทรวงสาธารณสุข

ข้อมูลจากการเฝ้าระวังเชื้อไวรัสก่อโรคอุจจาระร่วงเฉียบพลันที่กองระบาดวิทยาดำเนินการเฝ้าระวังร่วมกับโรงพยาบาลเครือข่าย และศูนย์โรคอุบัติใหม่ด้านคลินิก คณะแพทยศาสตร์ โรงพยาบาลจุฬาลงกรณ์ ตั้งแต่วันที่ 1 มกราคม - 31 ตุลาคม 2567 มีตัวอย่างส่งตรวจจำนวน 397 ตัวอย่าง จากโรงพยาบาลเครือข่าย 10 แห่ง ตัวอย่างที่ส่งตรวจส่วนใหญ่เป็นกลุ่มเด็กอายุต่ำกว่า 5 ปี (ร้อยละ 59.70) ตรวจพบสารพันธุกรรมเชื้อไวรัสก่อโรคอุจจาระร่วงเฉียบพลัน จำนวน 171 ตัวอย่าง (ร้อยละ 43.07) เชื้อที่พบมากที่สุด คือ **Norovirus GII** ร้อยละ 35.67 รองลงมา คือ **Rotavirus (27.49) Sapovirus (13.45) Adenovirus (4.68) Astrovirus (4.09)** และ **Norovirus GI (3.51)** นอกจากนี้พบผู้ที่ตรวจเจอเชื้อไวรัสก่อโรคมามากกว่า 1 ชนิด จำนวน 19 ราย เมื่อพิจารณาการตรวจพบเชื้อจำแนกตามกลุ่มอายุเรียงจากมากไปน้อย ดังนี้ กลุ่มอายุ 5-9 ปี (25/44, 56.82%) กลุ่มอายุ 0-4 ปี (119/237, 50.21%) กลุ่มอายุ 15-24 ปี (4/10, 40.00%) กลุ่มอายุ 10-14 ปี (8/24, 33.33%) กลุ่มอายุ 25-59 ปี (9/44, 20.45%) และกลุ่มอายุ 60 ปีขึ้นไป (6/38, 15.79%)

จำนวนตัวอย่างที่ส่งตรวจจำแนกตามผลการตรวจทางห้องปฏิบัติการรายเดือน และร้อยละของการตรวจพบเชื้อ ระหว่างวันที่ 1 มกราคม 2564 - 31 ตุลาคม 2567



ผลการตรวจสารพันธุกรรมเชื้อไวรัสก่อโรคอุจจาระร่วงเฉียบพลัน จำแนกตามเชื้อที่พบ ระหว่างวันที่ 1 มกราคม - 31 ตุลาคม 2567 (N=171)

โรงพยาบาลที่ส่งตรวจ	จำนวนที่ส่งตรวจ (ราย)	จำนวนที่ตรวจพบเชื้อ (ราย)	% Pos	ผลการตรวจทางห้องปฏิบัติการ (ร้อยละ)						
				NoV GI	NoV GII	Rota virus	Adeno virus	Astro virus	Sapo virus	พบไวรัสมากกว่า 1 ชนิด
รวม	397	171	43.07	6 (3.51)	61 (35.67)	47 (27.49)	8 (4.68)	7 (4.09)	23 (13.45)	19 (11.11)
แม่จัน	191	74	38.74	3	38	8	3	2	12	8
วชิระภูเก็ต	87	52	59.77	1	12	24	2	3	2	8
พระปกเกล้า	54	21	38.89	0	5	5	2	2	7	0
สันป่าตอง	31	17	54.84	2	1	8	1	0	2	3
นครพนม	19	5	26.32	0	4	1	0	0	0	0
ราชบุรี	8	0	0	0	0	0	0	0	0	0
มหาสารนครศรีธรรมราช	3	1	33.33	0	1	0	0	0	0	0
พระนครศรีอยุธยา	2	0	0	0	0	0	0	0	0	0
พระนครศรีอยุธยา	1	1	100	0	0	1	0	0	0	0
สุราษฎร์ธานี	1	0	0	0	0	0	0	0	0	0

• NoV GI, NoV GII หมายถึง Norovirus GI และ Norovirus GII  
• % Pos หมายถึง ร้อยละตัวอย่างที่ให้ผลบวก (Percent positive)

## ผลการเฝ้าระวังเชื้อไวรัสก่อโรคอุจจาระร่วงเฉียบพลัน "ระหว่างวันที่ 1 - 31 ตุลาคม 2567"

- มีตัวอย่างส่งตรวจจำนวน 54 ตัวอย่าง
- จากโรงพยาบาลเครือข่าย 4 แห่ง ได้แก่
  - โรงพยาบาลแม่จัน จ.เชียงราย จำนวน 34 ตัวอย่าง
  - โรงพยาบาลวชิระภูเก็ต จ.ภูเก็ต จำนวน 16 ตัวอย่าง
  - โรงพยาบาลพระปกเกล้า จ.จันทบุรี จำนวน 2 ตัวอย่าง
  - โรงพยาบาลมหาสารนครศรีธรรมราช จ.นครศรีธรรมราช จำนวน 2 ตัวอย่าง
- เป็นเพศชาย 27 ราย และเพศหญิง 27 ราย
- ค่ามัธยฐานอายุของผู้ป่วยที่ส่งตรวจเท่ากับ 2 ปี (อายุ 11 วัน - 84 ปี)
- ผลการตรวจทางห้องปฏิบัติการพบสารพันธุกรรมเชื้อไวรัสก่อโรคอุจจาระร่วงเฉียบพลัน จำนวน 20 ตัวอย่าง (ร้อยละ 37.04)
- เชื้อที่พบมากที่สุด คือ **Norovirus** ร้อยละ 40.00

## ร้อยละของตัวอย่างที่ตรวจพบสารพันธุกรรมเชื้อไวรัสก่อโรคอุจจาระร่วงเฉียบพลัน จำแนกตามเชื้อที่พบ ระหว่างวันที่ 1 - 31 ตุลาคม 2567 (N=20)

เชื้อที่พบ	จำนวน (ร้อยละ)	เชื้อที่พบ	จำนวน (ร้อยละ)
1. Norovirus GII	8 (40.00)	4. Astrovirus	2 (10.00)
2. Rotavirus	5 (25.00)	5. Adenovirus	1 (5.00)
3. Sapovirus	3 (15.00)	6. Rotavirus + Adenovirus	1 (5.00)

ผู้เรียบเรียง : กาญจนา เมณฑ์กุล, ภาวินี คำวงเงิน

จัดทำและเผยแพร่โดย กลุ่มพัฒนาระบบเฝ้าระวังทางระบาดวิทยาโรคติดต่อ กองระบาดวิทยา กรมควบคุมโรค

02 590 3900

doe\_cd@ddc.mail.go.th

